

“Debemos seguir concentrándonos en crecer”

Bruce Mac Master

En la **Encuesta de Opinión Industrial Conjunta** se reflejan los factores que influyen de manera positiva en la productividad de las empresas:



Aumento de la demanda 20%



Capacitación y compromiso del personal 19%



Innovación, investigación y desarrollo 17,0%

58,2%



De las empresas manifiesta la necesidad de implementar nuevas habilidades en sus trabajadores, resultado del modelo actual de trabajo y de los aprendizajes que dejó la pandemia.

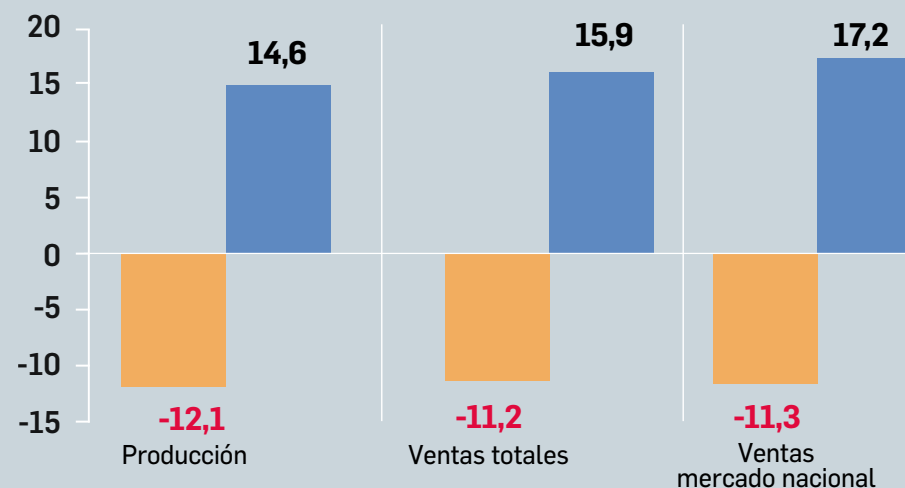
Al inicio de segundo semestre de 2021, la industria continúa con su dinámica positiva. De acuerdo a los resultados de la Encuesta de Opinión Industrial Conjunta (EOIC), se evidencian buenos niveles de producción y ventas, una utilización de la capacidad instalada por encima del promedio histórico, los pedidos son altos, los inventarios están en niveles manejables y se percibe una situación favorable.

De acuerdo con los resultados de la Encuesta Mensual Manufacturera del DANE, para el período enero-julio de 2021, la producción industrial registró un aumento del 16,8% y las ventas totales 17,0%. En el año inmediatamente anterior, la producción disminuyó -11,8% y las ventas -11,9% respectivamente.

“Es evidente que en estos últimos meses se ha observado una mayor dinámica económica. La mayoría de las actividades se han reanimado tan pronto se les ha dado la oportunidad casi sin reflejar las afectaciones sufridas. Estamos registrando indicadores que permiten ver el futuro con gran optimismo y que muestran el rumbo que va tomando la economía a medida que se acerca el cierre del 2021 y alientan el optimismo en Colombia”, dice Bruce Mac Master, Presidente de la ANDI.

En la misma dirección, en la Encuesta de Opinión Industrial Conjunta muestra un aumento de la producción manufacturera de 14,6%, las ventas totales el 15,9% y las ventas para el mercado nacional aumentaron 17,2%.

ENCUESTA DE OPINIÓN INDUSTRIAL CONJUNTA EVOLUCIÓN DE LA PRODUCCIÓN Y VENTAS (%)



Fuente: ANDI - EOIC

■ Ene - Julio 2020 ■ Ene - Julio 2021

El mejor desempeño de la economía no solo se ve en el inicio de la recuperación de la industria manufacturera. En efecto, el **Indicador de Seguimiento a la Economía (ISE), el cual es un variable proxy de la actividad productiva del país, registró en julio un crecimiento del 14.3% con respecto a julio del 2020.** En el acumulado de los siete primeros meses del 2021 el ISE aumentó 9,4% frente a igual periodo del año, jalonado por el mejor desempeño de las actividades secundarias (industria manufacturera y construcción) que crecieron 13.4%, seguido de las actividades terciarias (10.2%) y en menor medida las actividades primarias (agropecuaria y minería) que aumentaron 0.3% en lo corrido del 2021.

Así mismo, en general, los principales indicadores económicos también continúan con buen ritmo. El comercio al por menor aumentó 19,5% y excluyendo combustibles, el comercio crece 18,6% para el periodo enero-julio. Las exportaciones totales crecieron 20,1% en los primeros siete meses del año y dentro de estas, las exportaciones del sector industrial presentaron una variación de 27,7%. Finalmente, en lo que va corrido del año (enero-julio) la demanda no regulada de energía eléctrica de la industria manufacturera registró un aumento de 15,2%.

Teniendo en cuenta la necesidad de reactivar la actividad empresarial, en el mes de julio incluimos un módulo especial sobre productividad, tema que nos permite precisar la forma en la cual los industriales monitorean la eficiencia de los procesos productivos al interior de las empresas. Además, identificamos algunos factores favorables y desfavorables que inciden sobre la productividad.

Es evidente que en estos últimos meses se ha observado una mayor dinámica económica, tanto en la actividad manufacturera. El reto en los próximos meses, es mantener esta reactivación económica, con un

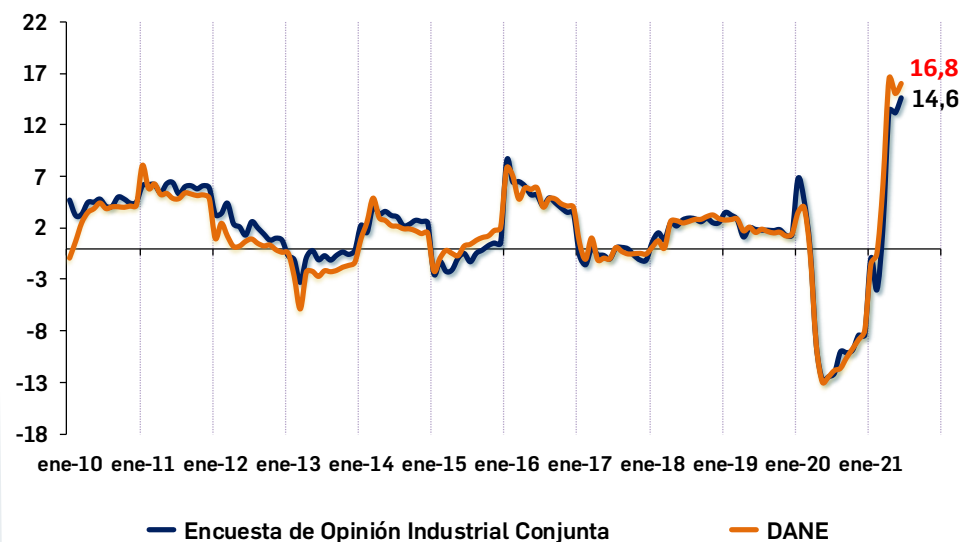
clima favorable para la inversión y los negocios, para lograr tasas de crecimiento sostenibles en el corto y en el largo plazo. Veamos ahora los resultados de la EOIC para el mes de julio de 2021:

Producción y Ventas

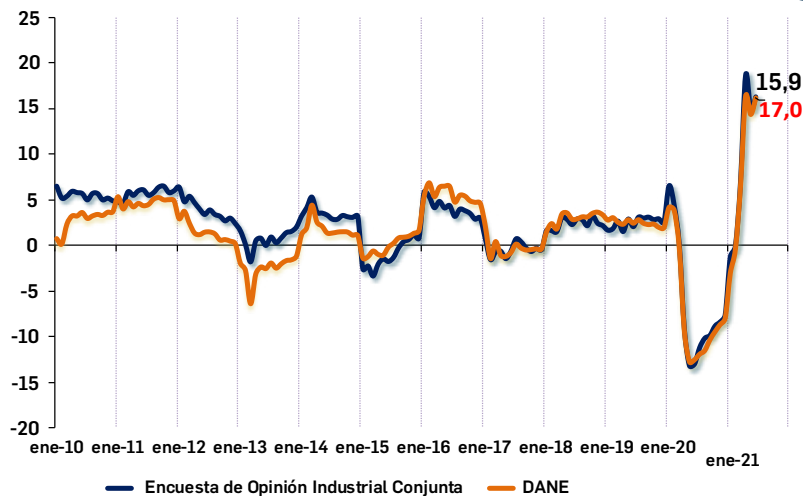
De acuerdo con los resultados de la Encuesta de Opinión Industrial Conjunta (EOIC), que la ANDI realiza con ACICAM, ACOPLASTICOS, ANDIGRAF y CAMACOL, en el período enero-julio de 2021, comparado con el mismo período de 2020, la producción aumentó 14,6%, las ventas 15,9% y, dentro de éstas, las ventas hacia el mercado interno aumentaron 17,2%. En el año inmediatamente anterior, estas tasas eran de -12,1%, -11,2% y -11,3%.

PRODUCCIÓN REAL DE LA INDUSTRIA (%)

Promedio trimestral



VENTAS REALES DE LA INDUSTRIA Promedio trimestral



A nivel sectorial, prácticamente todas las actividades manufactureras comienzan a registrar tasas positivas como se observa en el siguiente cuadro:

ENCUESTA DE OPINIÓN INDUSTRIAL CONJUNTA CRECIMIENTO REAL

ENERO - JULIO 2021
ENERO - JULIO 2020

ANDI, ACOPLASTICOS,
ANDIGRAF, ACICAM, CAMACOL
Porcentajes de respuestas (*)



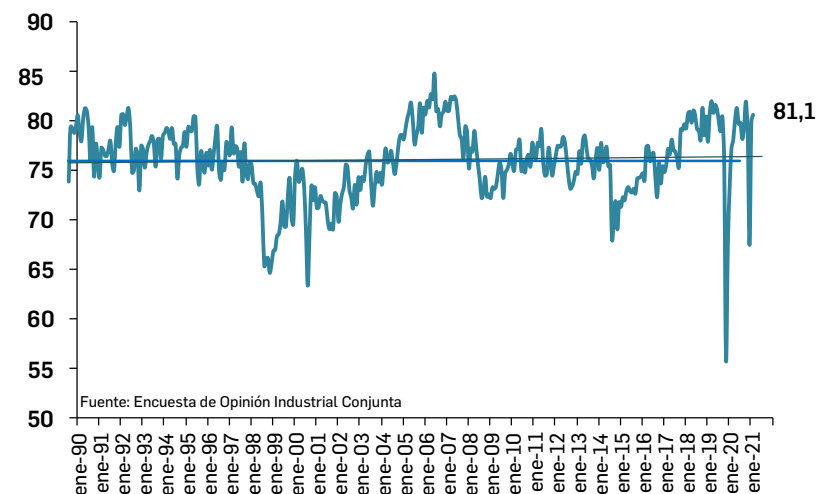
SECTOR	PRODUCCIÓN	VENTAS TOTALES	VENTAS NACIONALES
Alimentos	-3,7	-2,0	-2,6
Confección de prendas de vestir	33,4	19,9	24,5
Madera y sus productos	42,8	41,0	48,7
Refinación de petróleo, mezcla de combustibles y coquización	11,3	22,5	30,3
Sustancias y productos químicos	9,7	7,5	7,6
Farmacéuticos, sustancias químicas medicinales	5,1	18,5	22,5
Productos de caucho y de plástico	29,3	26,7	27,0
Productos minerales no metálicos	32,3	33,0	30,4
Productos metalúrgicos básicos	32,3	9,1	18,9
Básicas de hierro y acero	32,1	8,7	18,8
Productos elaborados de metal	38,2	42,5	33,5
Aparatos y equipo eléctrico	61,7	36,2	40,3
Vehículos automotores y sus motores	7,4	35,8	46,4
TOTAL INDUSTRIA MANUFACTURERA	14,6	15,9	17,2

* Valores ponderados por el valor agregado del Sector

Utilización de la Capacidad Instalada

En julio de 2021 el indicador de uso de la capacidad instalada se situó en 81,1%, dato superior al observado en el mismo mes del año anterior (77,7%) y por encima al promedio histórico de utilización de capacidad instalada (76,3%).

UTILIZACIÓN DE LA CAPACIDAD INSTALADA (%)

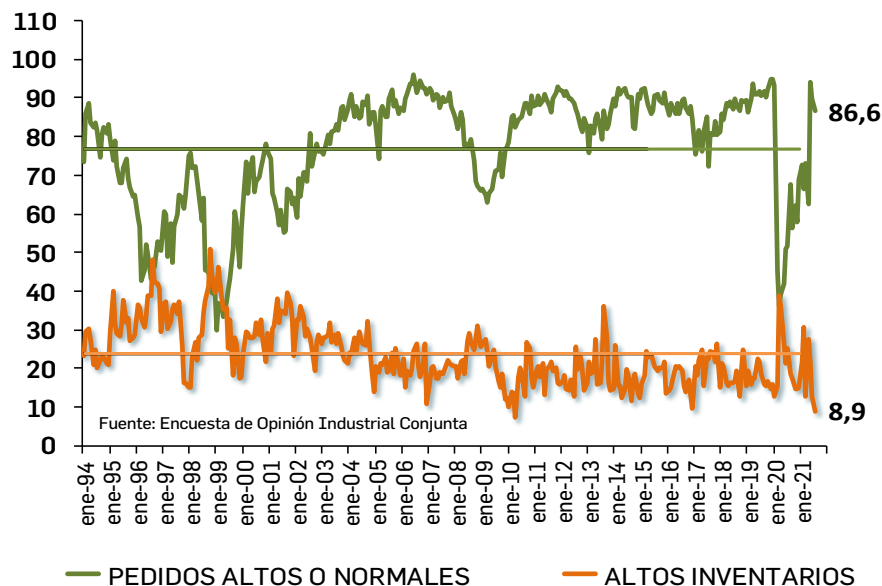


Fuente: Encuesta de Opinión Industrial Conjunta

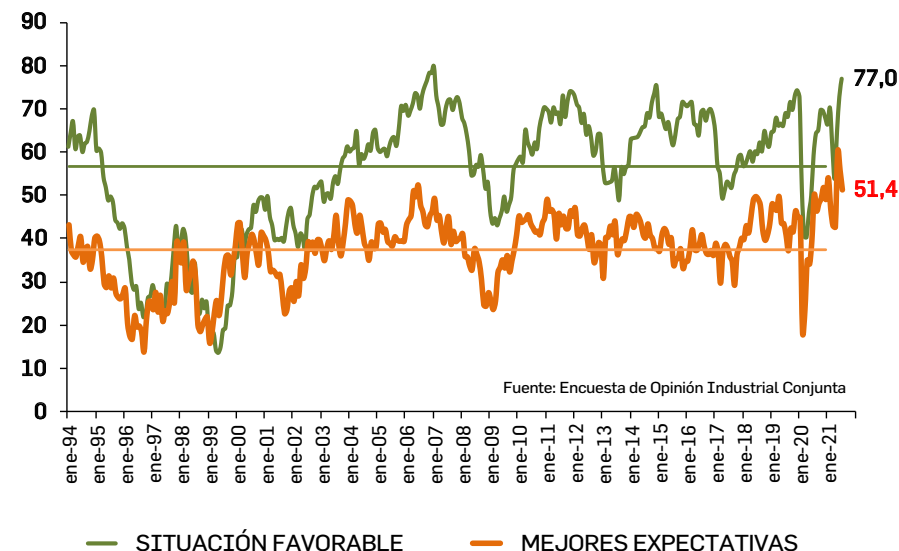
Inventarios y Pedidos

Respecto a los indicadores de inventarios y pedidos, encontramos que, en el mes de julio de 2021, el 86,6% de la producción encuestada califica sus pedidos como altos o normales, cifra significativamente superior a la registrada en el mismo mes del 2020 (51,6%). En el caso de los inventarios, estos son calificados como altos por el 8,9% de la producción manufacturera. En julio de 2020, el 25,3% de la producción consideraba como altos sus inventarios.

INDICADORES DE LA DEMANDA POR PRODUCTOS MANUFACTUREROS (%)



INDICADORES DE CLIMA DE LOS NEGOCIOS (%)



Clima de Negocios

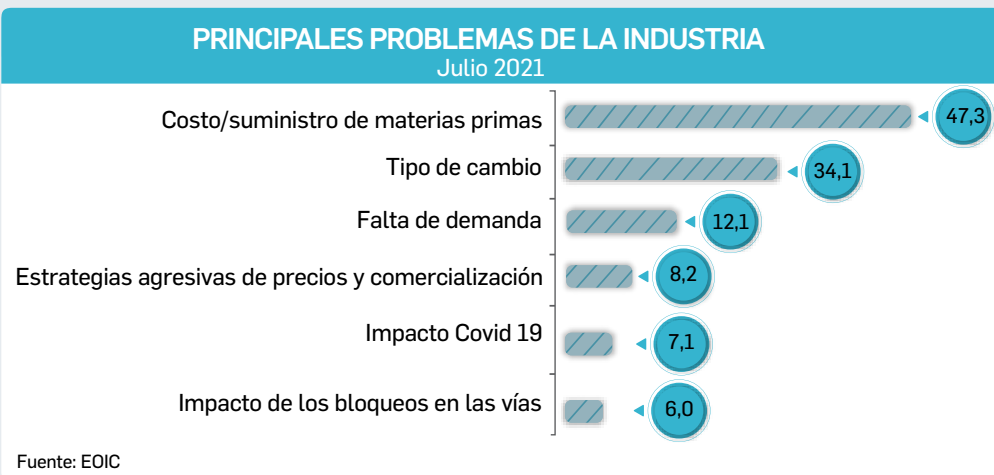
La percepción de los empresarios sobre el clima de los negocios presenta una buena dinámica en el mes de julio. En efecto, en este mes, el 77,0% de los encuestados consideró la situación actual de su empresa como buena, resultado significativamente superior al 59,3% observado en el mismo mes de 2020.

Por su parte, el porcentaje de empresas que prevé una mejor situación en el inmediato futuro fue reportado en julio de 2021 por el 51,4% de los encuestados, nivel mayor a la cifra registrada en el mismo mes del año pasado (50,3%).



Obstáculos para la actividad productiva

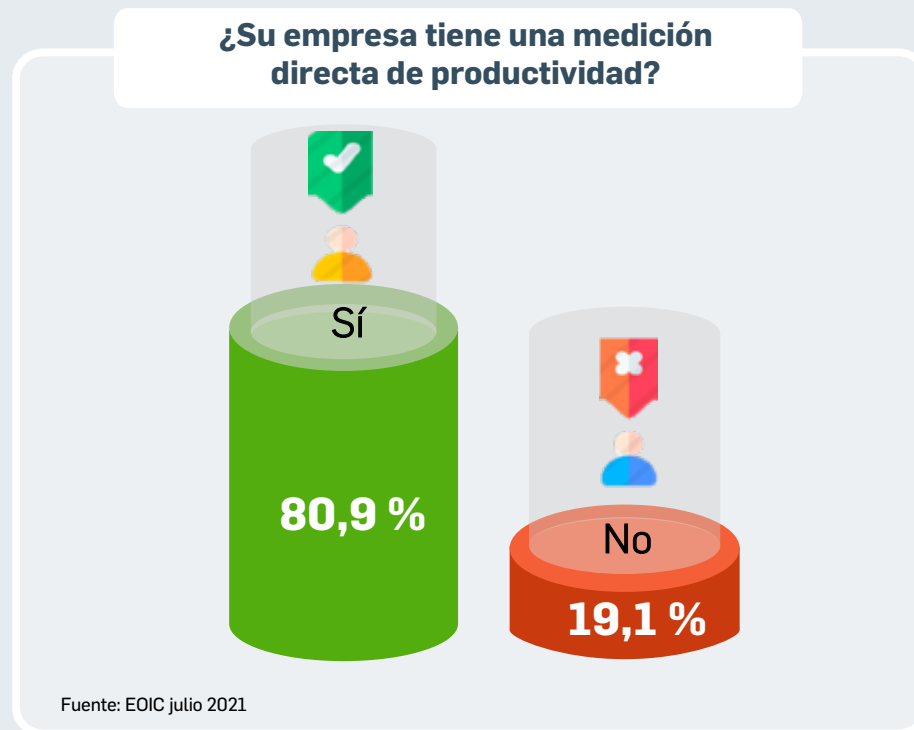
Para el mes de julio de 2021, los principales obstáculos que enfrentaron los empresarios en el desarrollo normal de su actividad son en su orden: costo y suministro de materias primas; volatilidad de la tasa de cambio; falta de demanda; estrategias agresivas de precios y comercialización seguido por impacto del covid-19 y de los bloqueos en las vías.



Pregunta especial

En la Encuesta de Opinión Industrial Conjunta del mes de julio incluimos un módulo especial sobre productividad, uno de los principales motores e indicadores de competitividad de la economía. Contar con una adecuada medición nos permite un mejor diseño de estrategias orientadas a resultados más eficientes a un menor costo, en menor tiempo, con mayor valor agregado y mayor aprovechamiento de los recursos, lo que se refleja en crecimiento y desarrollo económico para el país.

En este sentido, les preguntamos a los empresarios si la empresa tiene una medición directa de productividad y encontramos que el 80,9% de los empresarios respondió afirmativamente, mientras que el 19,1% manifestaron no tenerla.



Ante la pregunta sobre la metodología empleada para medirla, encontramos que el 24,4% de empresas utiliza indicadores de gestión, seguido por el indicador producción horas hombre, en un 14,6% de las empresas. Las unidades producidas y tiempo es otra de las medidas utilizadas, reportada por un 13,4%. Le siguen la eficiencia global de equipos OEE (overall equipment efficiency) (12,2%), la relación producción efectiva/capacidad de producción máxima (9,8%).

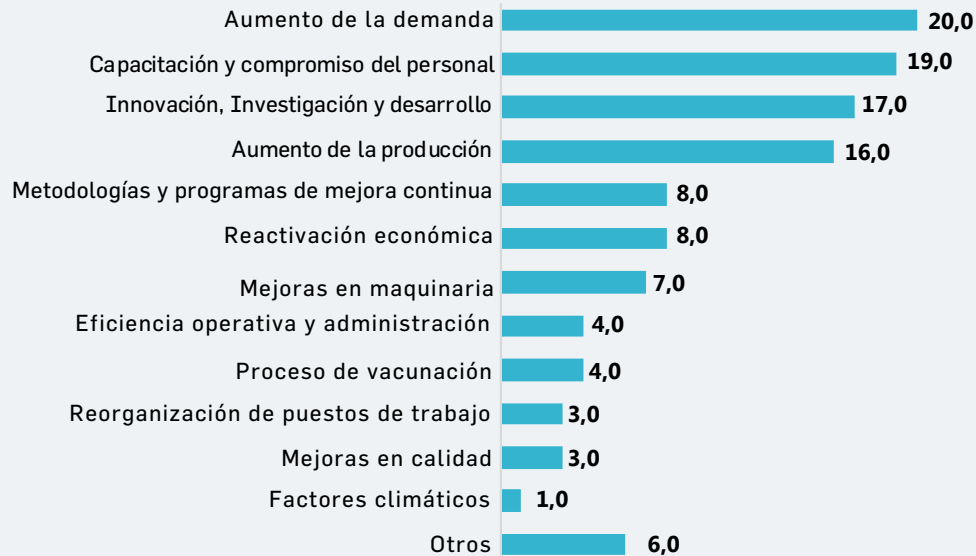
Por último, estarían el rendimiento de la materia prima, recursos totales eficiencia operacional (producción/insumos) (7,3%), producción por trabajador (7,3%), medición de cada proceso (4,9%), energía consumida por toneladas (3,7%), costos de producción por unidad (3,7%), producción efectiva/meta de producción (2,4%) y tiempo por unidad producida/tiempo disponible (2,4%). Cabe resaltar que el uso de cada uno de estos indicadores, depende del tipo de empresa y la actividad productiva que realiza.

¿Cómo mide la empresa la productividad?



Ahora bien, con el fin de conocer las principales causas que están afectando la productividad de la industria colombiana, se les preguntó a los empresarios por los factores que influyen tanto positiva como negativamente. Entre ellos los más relevantes que afectan de manera positiva se encuentran en su orden, aumento de la demanda (20%), capacitación y compromiso del personal (19%), innovación, investigación y desarrollo (17,0%), aumento de la producción (16,0%), metodología y programas de mejora continua (8,0%), reactivación económica (8,0%), mejoras en maquinaria (7,0%), eficiencia operativa y administración (4,0%), proceso de vacunación (4,0%), reorganización de puestos de trabajo (3,0%), mejoras en calidad (3,0%) y factores climáticos (1,0%).

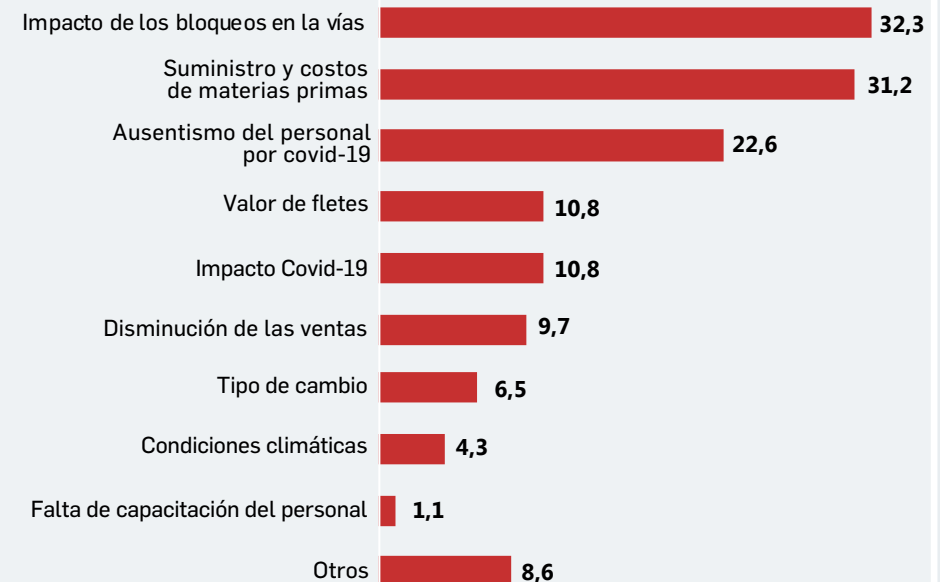
¿Qué factores han afectado POSITIVAMENTE la productividad?



Fuente: EOIC julio 2021

Por otro lado, entre los factores que afectan de manera negativa la productividad de la industria colombiana se destaca el impacto de los bloqueos en las vías (32,3%), suministros y costos de materias primas (31,2%), ausentismos del personal por covid-19 (22,6%), valor en los fletes (10,8%), impacto del covid-19 (10,8%), disminución en las ventas (9,7%). Otros aspectos como tipo de cambio, condiciones climáticas y falta de capacitación del personal también tienen incidencia negativa en la productividad.

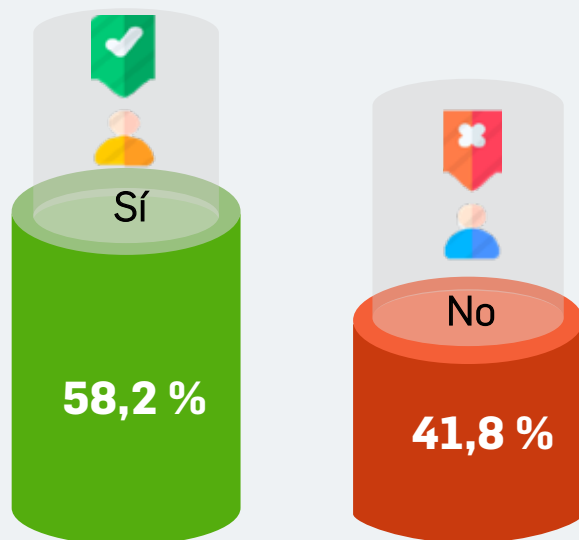
¿Qué factores han afectado NEGATIVAMENTE la productividad?



Fuente: EOIC julio 2021

En la encuesta del mes de julio también incluimos un módulo sobre educación en particular teniendo en cuenta las necesidades en nuevas habilidades resultado del modelo actual de trabajo donde se ha incrementado la virtualidad. En esta dirección, preguntamos a los empresarios si considera que los trabajadores de la empresa necesitan adquirir nuevas habilidades. El (58,2%) de los empresarios respondió afirmativamente.

En el nuevo modelo de teletrabajo y trabajo en casa, ¿considera que los trabajadores de su empresa necesitan adquirir nuevas habilidades?



Fuente: EOIC julio 2021

Las habilidades que los empresarios consideran que deben adquirir los trabajadores son, en primer lugar, habilidades digitales (58,9%), seguido de gestión de tiempo (32,1%), adaptabilidad a la nueva modalidad de trabajo (26,8%), comunicación asertiva (19,6%), y manejo de estrés (8,9%).

¿Cuáles habilidades?



Fuente: EOIC julio 2021