

**“Más del 50% de las empresas colombianas del sector productivo tienen planes de inversión durante los próximos 12 meses”, Bruce Mac Master, Presidente de la ANDI**

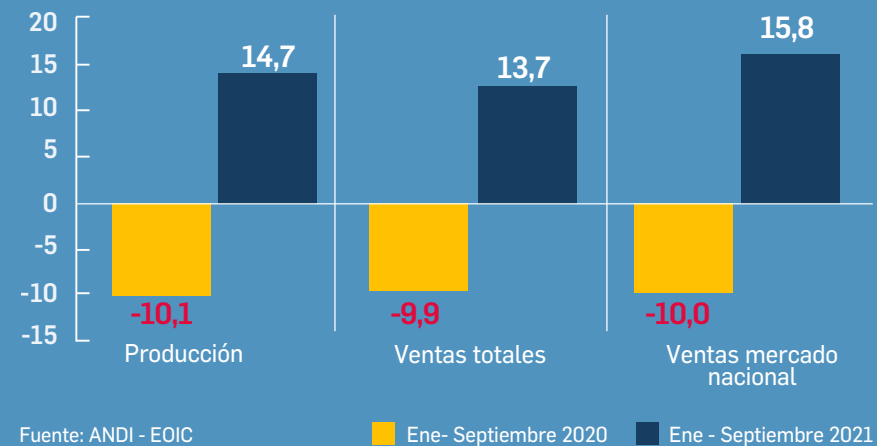
En la Encuesta de Opinión Industrial Conjunta (EOIC) de la ANDI se refleja que el 54,0% de las empresas tiene previsto o está llevando a cabo un proyecto de inversión para el próximo año.

En la EOIC del mes de septiembre también se incluyó un módulo especial sobre el impacto del contrabando y la competencia desleal en la industria. Se data que el 26,5% de las empresas encuestadas manifestaron que están siendo afectadas por el contrabando y la ilegalidad en su sector.

Al cierre del tercer trimestre del año los resultados de la Encuesta de Opinión Industrial Conjunta (EOIC) mantienen la tendencia favorable que viene registrando la actividad manufacturera durante 2021. Entre enero y septiembre la producción y las ventas crecen a tasas superiores al 13%, la utilización de la capacidad instalada registra un comportamiento superior al de hace un año y por encima del promedio histórico; los pedidos continúan altos, los inventarios están en niveles manejables y en el clima de los negocios se percibe una situación favorable.

De acuerdo con los resultados de la Encuesta de Opinión Industrial Conjunta en el período enero septiembre de 2021 la producción manufacturera aumenta 14,7 %, las ventas totales 13,7 % y las ventas para el mercado nacional aumentaron 15,8%. En el año inmediatamente anterior, la producción disminuyó -10,1%, las ventas -9,9% y las ventas al mercado interno -10%.

ENCUESTA DE OPINIÓN INDUSTRIAL CONJUNTA  
EVOLUCIÓN DE LA PRODUCCIÓN Y VENTAS (%)



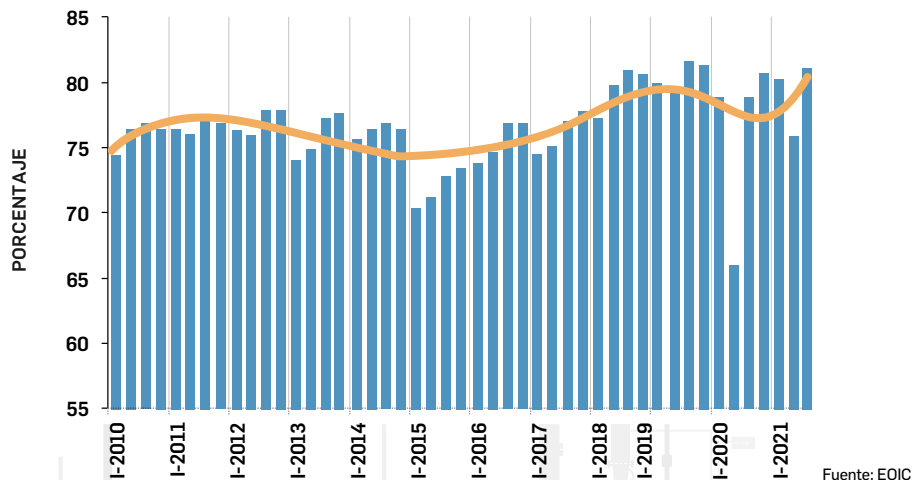
Los resultados de la Encuesta Mensual Manufacturera del DANE, también reportan un comportamiento favorable al registrar crecimientos de 17,2% para la producción industrial y de 17,1% para las ventas.

**Más de la mitad de las empresas colombianas del sector productivo tienen planes de inversión durante los próximos 12 meses. Esta es una importante muestra del compromiso del empresariado con la creación de empleo y oportunidades para los colombianos, dice Bruce Mac Master, Presidente de la ANDI.**

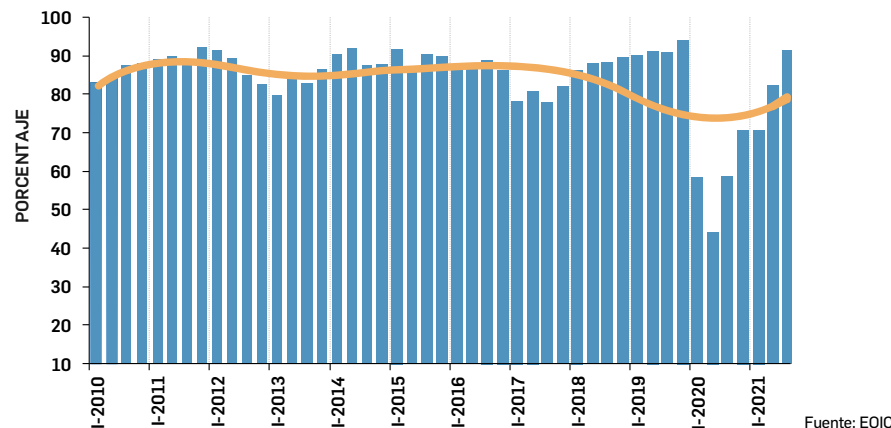
Al analizar el comportamiento industrial por trimestres encontramos una trayectoria similar a la anotada en los párrafos anteriores, donde la recuperación y la mejoría en los indicadores tienden a reforzarse durante el año. El indicador de utilización de la capacidad instalada se aleja ligeramente de esta tendencia de mejoramiento continuo ya que este se vio afectado por los bloqueos de las vías que afectaron la actividad productiva durante los meses de mayo y principios de junio.

Con respecto a los demás índices industriales el volumen de pedidos se ha estabilizado en niveles altos y el clima de los negocios muestra una tendencia positiva.

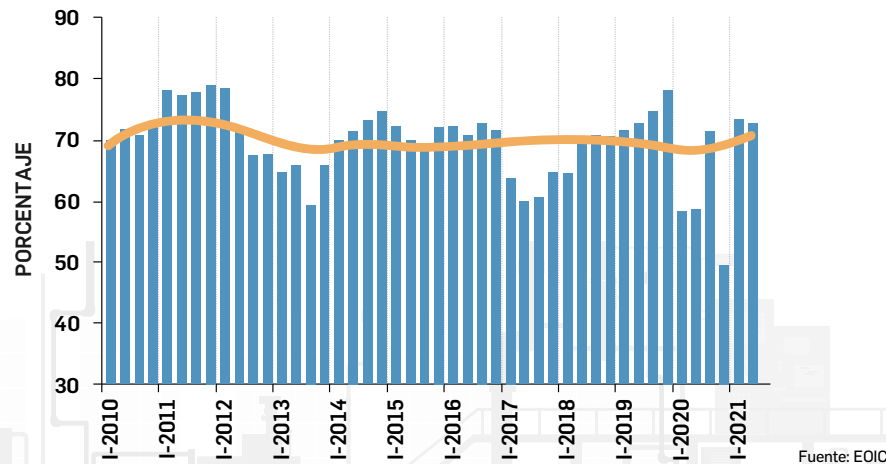
### UTILIZACIÓN DE CAPACIDAD INSTALADA EN LA INDUSTRIA Promedio trimestral



### VOLUMEN DE PEDIDOS ALTOS O NORMALES EN LA INDUSTRIA Promedio trimestral



### SITUACIÓN FAVORABLE DE LA INDUSTRIA Promedio trimestral



El mejor desempeño de la economía no solo se ve en la recuperación de la industria manufacturera. Los datos de crecimiento del PIB recientemente divulgados por el DANE confirman este proceso de reactivación al reportar un crecimiento de 13,2% en el tercer trimestre del año y de 10,3% para el período enero –septiembre. En estos primeros nueve meses de 2021 todas las actividades, con excepción de la minería registraron tasas positivas. Se destaca la buena dinámica de industria, comercio y entretenimiento donde el crecimiento se acerca o supera el 20%.

Los demás indicadores de la economía colombiana también continúan señalando una mejor dinámica. El comercio al por menor aumentó 20,4% y excluyendo combustibles crece 19,7% para el periodo enero-septiembre.

Las exportaciones totales crecieron 24,8% en el periodo enero-septiembre del presente año y dentro de estas, las ventas externas del sector industrial presentaron una variación de 28,3%. Finalmente, en lo que va corrido del año la demanda no regulada de energía eléctrica de la industria manufacturera registró un aumento de 14,7%.

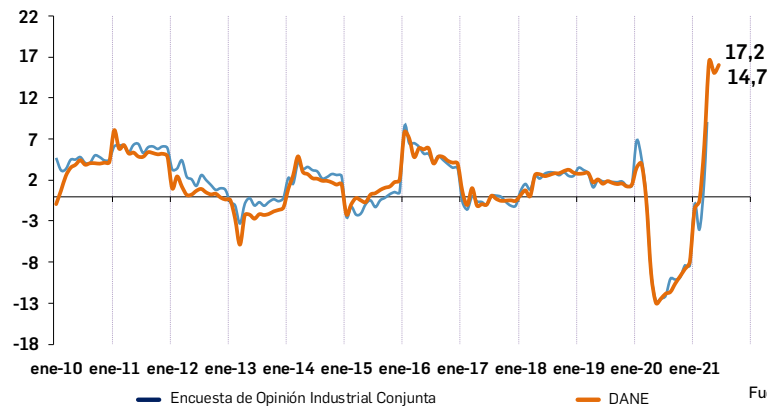
Con esta buena dinámica es importante generar las condiciones para garantizar el crecimiento futuro. Al respecto la inversión pasa a ser un tema crucial. Por ello, en la encuesta del mes de septiembre se incluyó un módulo especial con preguntas relacionadas con la inversión productiva para el 2022. El 54,0% de los empresarios afirma estar realizando proyectos de inversión o planea hacerlo para el próximo año, especialmente para modernización tecnológica, ensanche de planta y reposición de equipo.

Veamos ahora los resultados de la EOIC para el mes de septiembre de 2021:

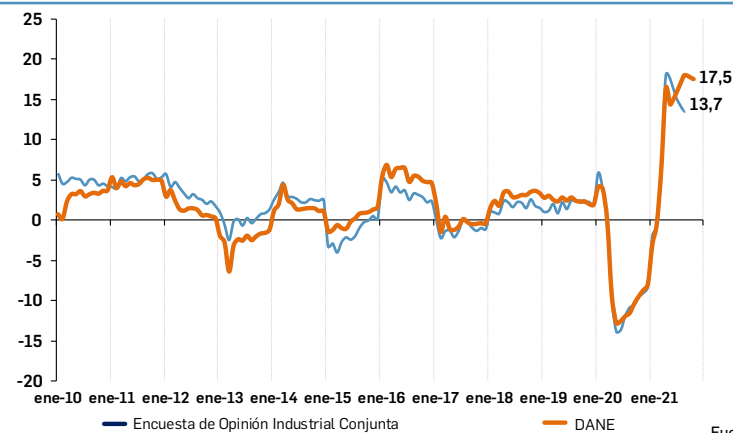
### Producción y Ventas

De acuerdo con los resultados de la Encuesta de Opinión Industrial Conjunta (EOIC), que la ANDI realiza con ACICAM, ACOPLASTICOS, ANDIGRAF y CAMACOL, en el período enero-septiembre de 2021, comparado con el mismo período de 2020, la producción aumentó 14,7%, las ventas 13,7% y, dentro de éstas, las ventas hacia el mercado interno aumentaron 15,8%. En el año inmediatamente anterior, estas tasas eran de -10,1%, -9,9% y -10,0% respectivamente.

#### PRODUCCIÓN REAL DE LA INDUSTRIA (%)



#### VENTAS REALES DE LA INDUSTRIA



A nivel sectorial, todas las actividades manufactureras registran tasas positivas como se observa en el siguiente cuadro:

ENCUESTA DE OPINIÓN INDUSTRIAL CONJUNTA CRECIMIENTO REAL		ANDI, ACOPLASTICOS, ANDIGRAF, ACICAM, CAMACOL Porcentajes de respuestas (*)		
ENERO - SEPTIEMBRE 2021		ENERO - SEPTIEMBRE 2020		
SECTOR	PRODUCCIÓN	VENTAS TOTALES	VENTAS NACIONALES	
Alimentos	1,9	3,0	3,3	
Confección de prendas de vestir	50,0	43,0	45,2	
Madera y sus productos	27,9	1,5	35,6	
Refinación de petróleo, mezcla de combustibles y coquización	11,1	18,5	25,8	
Sustancias y productos químicos	7,3	5,7	8,3	
Farmacéuticos, sustancias químicas medicinales	4,1	11,9	13,8	
Productos de caucho y de plástico	23,9	24,8	25,5	
Productos minerales no metálicos	25,7	19,3	23,7	
Productos metalúrgicos básicos	25,7	6,9	11,8	
Básicas de hierro y acero	25,5	6,4	11,3	
Productos elaborados de metal	29,6	20,9	20,7	
Aparatos y equipo eléctrico	40,0	27,7	18,8	
<b>TOTAL INDUSTRIA MANUFACTURERA</b>	<b>14,7</b>	<b>13,7</b>	<b>15,8</b>	

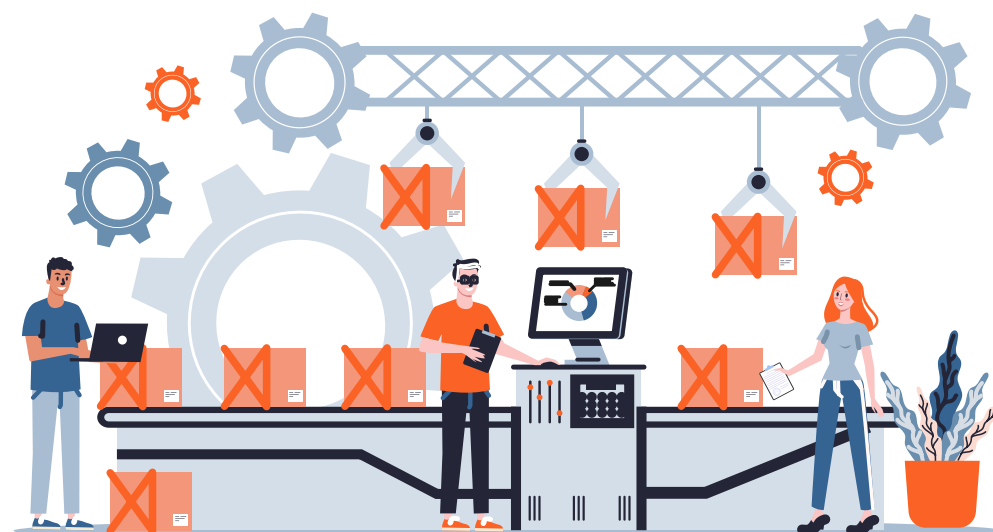
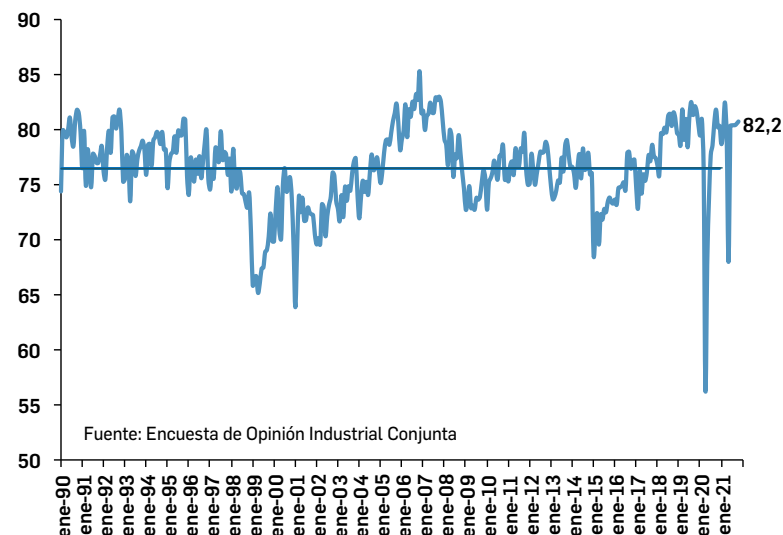
\* Valores ponderados por el valor agregado del Sector

Fuente: EOIC, septiembre 2021

## Utilización de la Capacidad Instalada

En septiembre de 2021 el indicador de uso de la capacidad instalada se situó en 82,2%, dato superior al observado en el mismo mes del año anterior (80,6%) y por encima al promedio histórico de utilización de capacidad instalada (79,2%).

## UTILIZACIÓN DE LA CAPACIDAD INSTALADA (%)

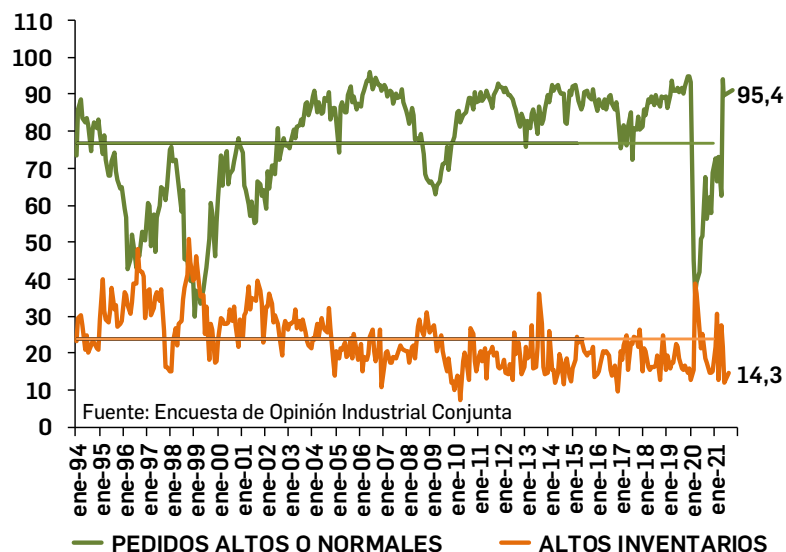


### Inventarios y Pedidos

Respecto a los indicadores de inventarios y pedidos, encontramos que, en el mes de septiembre, el 95,4% de la producción encuestada califica sus pedidos como altos o normales, cifra significativamente superior a la registrada en septiembre de 2020 (56,2%) y por encima del promedio histórico (81,4%).

En el caso de los inventarios, éstos son calificados como altos por el 14,3% de la producción manufacturera. En septiembre de 2020, el 17,5% de la producción consideraba como altos sus inventarios.

#### INDICADORES DE LA DEMANDA POR PRODUCTOS Manufactureros (%)

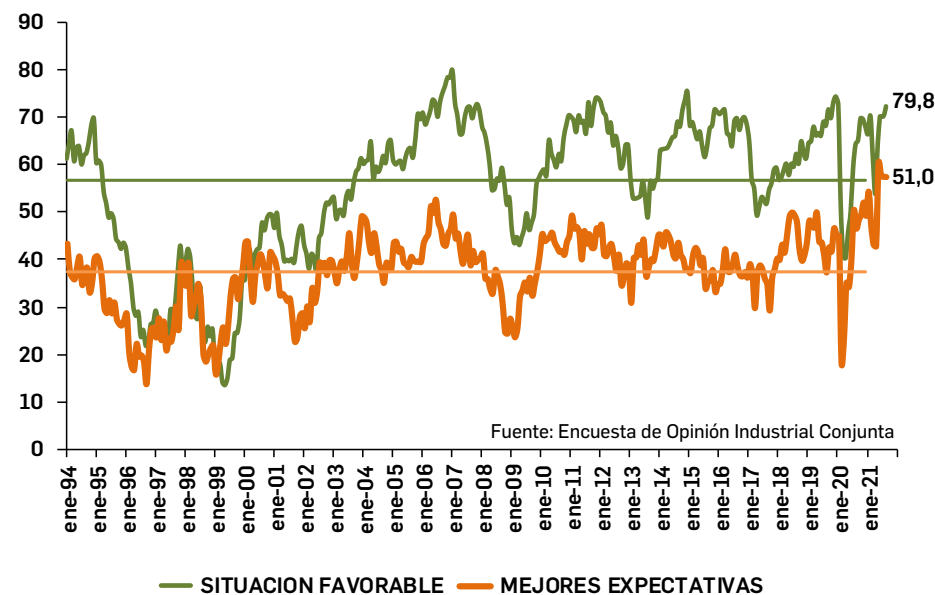


### Clima de Negocios

La percepción de los empresarios sobre el clima de los negocios presenta una buena dinámica en el mes de septiembre. En efecto, en este mes, el 79,8% de los encuestados consideró la situación actual de su empresa como buena, resultado significativamente superior al 65,2% observado en el mismo mes de 2020.

Por su parte, el porcentaje de empresas que prevé una mejor situación en el inmediato futuro fue reportado en septiembre de 2021 por el 51,0% de los encuestados, nivel levemente mayor a la cifra registrada en el mismo mes del año pasado (48,3%).

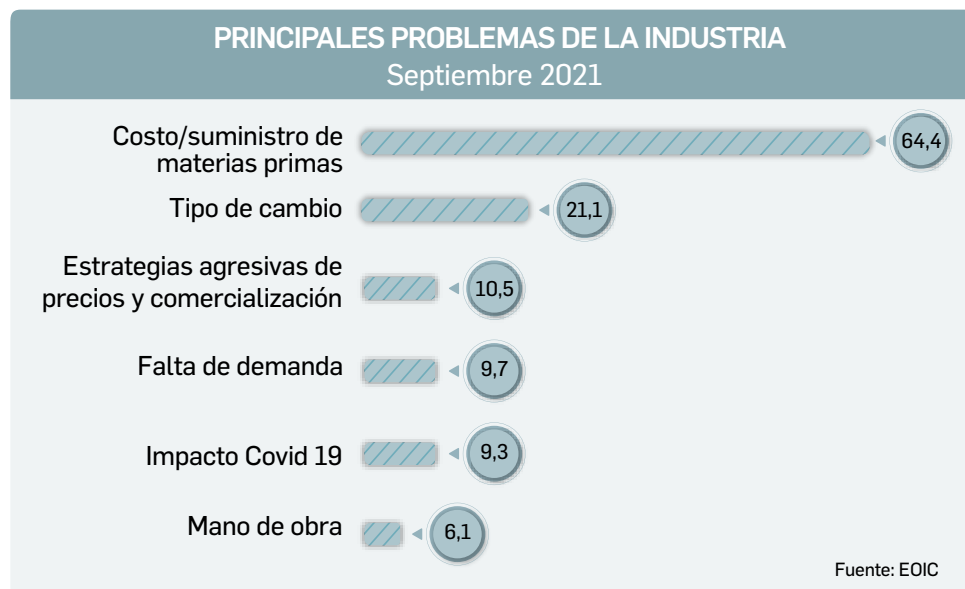
#### INDICADORES DE CLIMA DE LOS NEGOCIOS (%)





### Obstáculos para la actividad productiva

Para el mes de septiembre de 2021, los principales obstáculos que enfrentaron los empresarios en el desarrollo normal de su actividad son en su orden: costo y suministro de materias primas; volatilidad de la tasa de cambio; estrategias agresivas de precios y comercialización; falta de demanda; seguido por el impacto del Covid -19 y por último la disponibilidad de mano de obra.



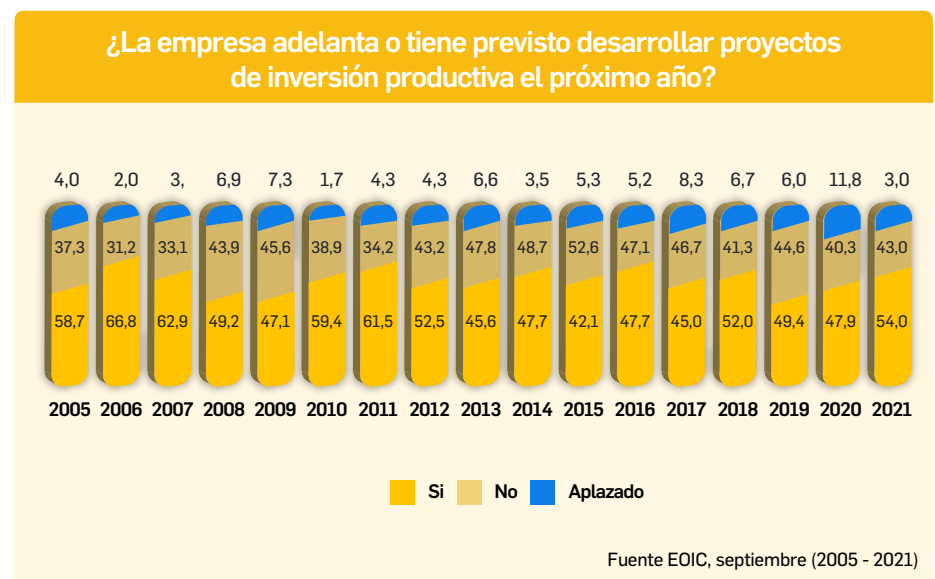
### Pregunta Especial: Proyectos de Inversión

La reactivación de la actividad económica para que sea sostenible se fundamenta en una buena dinámica de la inversión productiva. Luego del fuerte deterioro de la formación bruta de capital en el 2020 (-20,3%), para los primeros nueve meses del 2021 la inversión está creciendo 10,3%, destacándose la mayor dinámica en maquinaria y equipo que aumenta 23,8% frente a igual periodo de 2020.

El monitoreo de la inversión se torna en la coyuntura actual en un asunto de la mayor importancia, en la medida que cuando una compañía toma la decisión de realizar un proyecto de inversión productiva, significa que la empresa confía en el ambiente económico actual y tiene buenas perspectivas de las condiciones de la economía en un mediano y largo plazo. Es por esto, que en la encuesta del mes de septiembre se incluyó un módulo especial con preguntas relacionadas con la inversión productiva para el 2022.

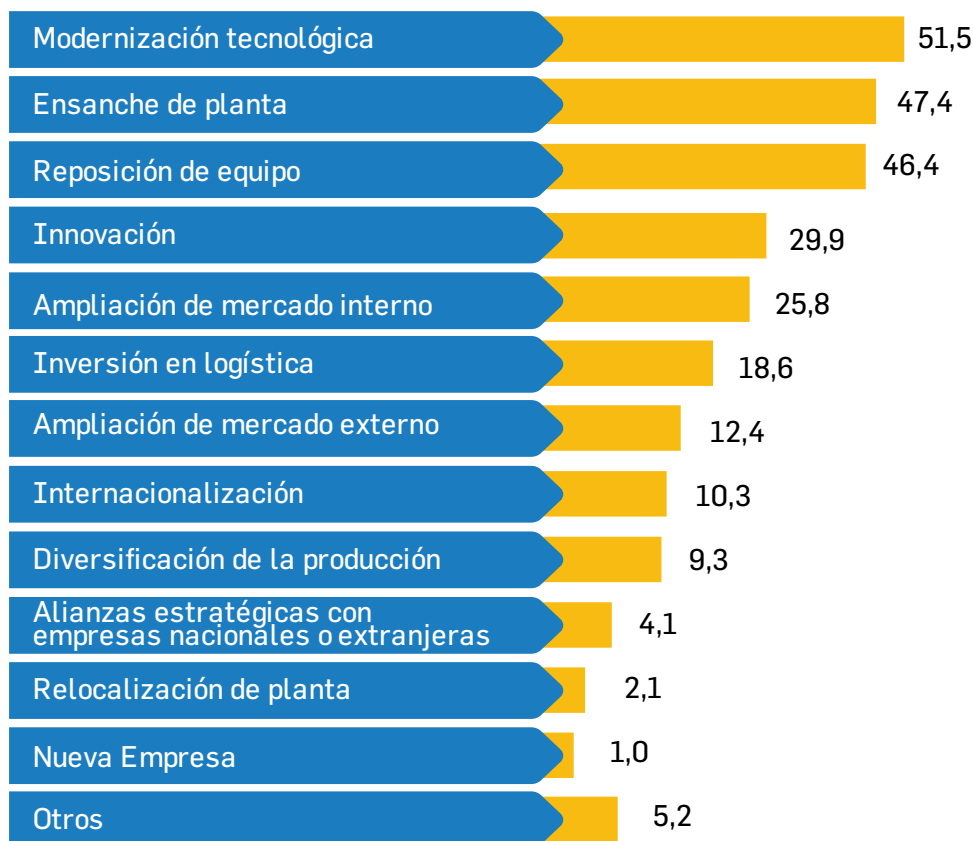
En particular, se les preguntó a los empresarios si adelantaban o tenían planeado llevar a cabo un proyecto de inversión para el próximo año; el 54,0% de las empresas tiene previsto o está llevando a cabo un proyecto de inversión, el 43,0% no lo está realizando o no tiene previsto realizar uno para el próximo año y el 3,0% faltante aplazó su proyecto.

De acuerdo con los resultados de esta pregunta se puede observar que en los últimos 15 años el dato observado en septiembre es el más alto desde el 2012.



Para las empresas que afirman que están realizando o tienen previsto adelantar proyectos de inversión, les pedimos que describieran el objetivo de sus proyectos. Un 51,5% del total de empresas encuestadas plantea como su objetivo principal la modernización tecnológica; el 47,4% busca el ensanche de su planta; el 46,4% requiere reponer el equipo de la empresa; el 29,9% corresponde a innovación; 25,8% pretende la ampliación del mercado interno; el 18,6% invierte en logística; e l 12,4% la ampliación del mercado externo y el 10,3% de los proyectos están orientados a lograr una mayor internacionalización de las empresas.

### Objetivo del proyecto (%)



Fuente: EOIC, septiembre 2021

También se les preguntó a las empresas por las mayores dificultades que tienen al momento de desarrollar sus proyectos de inversión productiva. El principal obstáculo es el financiamiento con un 15,6% de las respuestas; luego están el costo y suministro de materias primas (14,3%); la falta de demanda con un 12,3%; las dificultades en logística y fletes (11,7%); el flujo de caja o capital de trabajo con 10,4%; la volatilidad en la tasa de cambio (9,1%); la baja rentabilidad 8,4% y la importación y costo de la maquinaria y equipo 7,8%.

### ¿Qué dificultades tiene para el desarrollo de sus proyectos de inversión productiva?



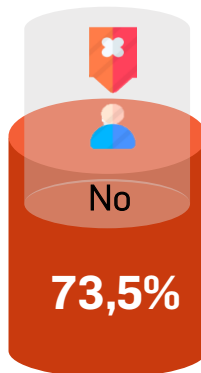
Fuente: EOIC, septiembre 2021

### Contrabando e Informalidad

En la EOIC del mes de septiembre también se incluyó un módulo especial sobre el impacto del contrabando y la competencia desleal en la industria.

Con respecto al contrabando, el 26,5% de las empresas encuestadas manifestaron que están siendo afectadas por el contrabando y la ilegalidad en su sector.

¿Su empresa se ha visto afectada por CONTRABANDO / ILEGALIDAD?

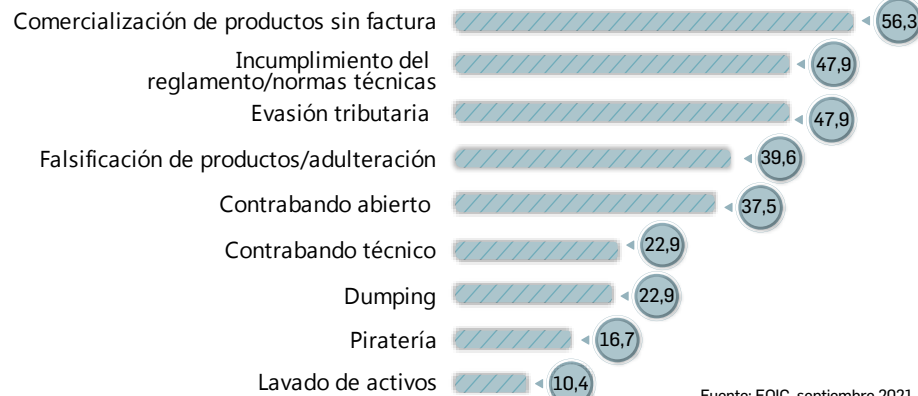


Fuente: EOIC, septiembre 2021

Se les pidió a los encuestados que describieran como se está manifestando este flagelo en su sector. Al analizar las respuestas encontramos que una modalidad bajo la cual se manifiesta este obstáculo está asociada al no pago de impuestos. En esta categoría se incluye en primer lugar la comercialización de productos sin factura (56,3%), la evasión tributaria propiamente dicha (47,9%), el contrabando técnico y el dumping (22,9%).

Otra categoría está más relacionada con formas de comercio ilegal tales como la presencia de productos que no cumplen normas técnicas y ambientales (47,9%), la falsificación de productos y de marcas registradas (39,6%), el contrabando abierto (37,5%) y la piratería (16,7%). Una tercera forma de contrabando e ilegalidad es la asociada al lavado de activos (10,4%) que toma la forma tanto de evasión tributaria como de comercio ilegal.

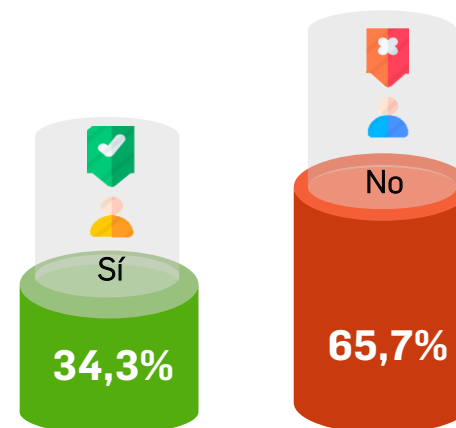
¿En cuales de las siguientes categorías se manifiesta el CONTRABANDO/ILEGALIDAD en su sector?



Fuente: EOIC, septiembre 2021

En relación con el tema de informalidad encontramos que el 34,3% de las empresas se han visto afectadas por este tipo de competencia, especialmente por la presencia en el mercado de productos con precios por debajo de sus costos, productos que no cumplen con las normas técnicas y productos de baja calidad. Igualmente, destacaron la competencia desleal de empresas que evaden impuestos, que incumplen con las normas laborales del país y que llevan a cabo publicidad engañosa.

¿Su empresa se ha visto afectada por la COMPETENCIA DESLEAL / INFORMALIDAD?



Fuente: EOIC, septiembre 2021