

PRIMERO LA VIDA

RECHAZAMOS NUEVO ATAQUE
A NUESTROS COMPAÑEROS MINEROS

#PrimeroLaVida #NiUnoMás
#PorLosTrabajadoresMineros #MineríaBienHecha



Industrias Extractivas y Desarrollo: Buenas Prácticas de Relacionamiento entre Gobiernos, Industrias y Sociedad Civil

Maria del Pilar Pardo F.
Septiembre 2018

LA MOTIVACIÓN

- El Grupo BID trabaja en esquemas de inclusión y participación efectiva de la sociedad civil como uno de los tres actores del desarrollo.
- Identificar los puntos fuertes y desafíos para la optimización de la participación de la Sociedad Civil en temas relacionados a industrias extractivas así como el relacionamiento de actores (Gobierno, Sector Privado, Sociedad Civil).
- Contar con elementos, propuestas y modelos de relacionamiento que apoyen las oportunidades de desarrollo

OBJETIVO DEL ESTUDIO

Realizar un diagnóstico de relacionamiento con sociedad civil en materia de industrias extractivas destinado a Gobiernos, Sector Privado y Sociedad Civil, en seis (6) países: Argentina, Chile, Colombia, República Dominicana, Perú y México, que facilite la comprensión del estatus del tema de Industrias Extractivas en la región, así como la identificación de mejores prácticas que sean replicables en otros países.

Metodología:

- Recopila la información
- La información secundaria es de fuentes oficiales a corte 2017 para unificar la información de todos los Países.
- La información primaria se obtuvo a través de Mesas de grupos focales, entrevistas y visitas de campo.



NIVELES DE RELACIONAMIENTO

Grado de involucramiento y compromiso de trabajo con sociedad civil. A mayor nivel de involucramiento y compromiso mayor posibilidades de contribuir a un mejor nivel de impacto.

Todos los niveles de relacionamiento contienen mejores prácticas para la debida diligencia y algunos de los niveles están regulados en marcos legales del país o disposiciones internacionales.

Niveles de Relacionamiento:





ENFOQUE

Buena práctica:

Es aquella experiencia que ha impulsado un proceso innovador y ha logrado un resultado positivo en un contexto determinado, y que se estima que pueda ser replicada en entornos similares para lograr procesos y resultados equivalentes.

Características
1. Un proceso y resultado valioso para los actores involucrados.
2. Emerge como respuesta a una situación que es necesario modificar o mejorar.
3. Es pertinente y adecuada al contexto local en donde se implementa
4. Es sostenible en el tiempo
5. Es posible replicarla en una situación distinta, pero con condiciones similares
6. Es innovadora
7. Lecciones aprendidas
8. Tiene un resultado satisfactorio para todas las partes implicadas.

Tomado de <http://buenaspracticaps.cl/que-es-una-buena-practica/Milano>, Flavia y Viviane Espinoza (2016). Grupo BID y sociedad civil: revisión de las acciones de relacionamiento y compromiso 2014-2015. BID. Pág. 10. Ver en: <https://publications.iadb.org/handle/11319/7496?locale-attribute=es&>

ENFOQUE

Conflicto socioambiental

Entendemos el conflicto socioambiental como “proceso de interacción colectiva caracterizado por una dinámica de oposición y controversia entre grupos de interés, que resulta de sus incompatibilidades reales o percibidas en torno al control, uso y acceso al ambiente y sus recursos” (FFLA 2010).

Industrias extractivas:

El término industria extractiva se refiere a todas las empresas que tienen como objetivo extraer recursos naturales no renovables como petróleo, gas y minerales metálicos. Este término incluye todas las empresas privadas y estatales en cualquier fase del ciclo de la extracción (pre factibilidad, factibilidad, exploración, explotación).



ALGUNAS BUENAS PRACTICAS

Argentina:

Firma de convenios de servidumbre en el sector minero (2012 – 2017, Diálogo/Colaboración/Alianza). En asambleas comunitarias, la empresa presentó información detallada y acordó convenios que han permitido la explotación del yacimiento, y prevén pagos por “servidumbre”, así como también capacitaciones, temas de infraestructura básica, salud y educación, entre otros. La empresa ha desarrollado protocolos para la comunicación e intercambios que han permitido un diálogo permanente, directo y fluido.

Programa abierto de fortalecimiento de Pequeñas y Medianas Empresas en una localidad (2005 - 2017, Alianza). Articula con actores públicos, Sociedad Civil, incluyendo representantes de la academia, un proceso de fortalecimiento de pequeñas y medianas empresas, sean proveedores de la compañía o no, para profesionalizar su gestión, certificar sus procesos y desarrollar sus productos y servicios, mediante capacitaciones, acceso a crédito y asesoramiento tecnológico-industrial, comercial y financiero.



ALGUNAS BUENAS PRACTICAS

Chile:

Participación ciudadana en etapa de elaboración del Estudio de Impacto Ambiental del proyecto Minero Nueva Unión (2016-2017, Consulta).

El proyecto minero Nueva Unión es un *joint venture* entre las empresas Goldcorp y Teck. En agosto de 2016 comenzó un proceso de participación ciudadana anticipada, con la finalidad de informar e incluir tempranamente a las comunidades locales sobre el desarrollo del Estudio de Impacto Ambiental (EIA) del proyecto, y consensuar mecanismos de diálogo que permitan recoger los temas de interés y preocupación, además de ir incorporándolos sobre los avances y resultados. Esta experiencia contó con la participación de la comunidad utilizando una serie de herramientas tales como “Casas Abiertas” y reuniones con las organizaciones y comunidades locales en varias ciudades y localidades cercanas a las áreas del proyecto. Además, se diseñó un proceso de participación ciudadana anticipada con pertinencia cultural indígena y de buena fe, coordinado con las propias instituciones representativas, tales como comunidades y asociaciones.

ALGUNAS BUENAS PRACTICAS

México

Plan Integral de Cierre (2014 – 2017, Diálogo/Colaboración/Alianza). La empresa

canadiense New Gold, en su proyecto Minera San Xavier, elaborón un plan de cierre integral en forma comunicativa y participativa.

Fue el primer plan participativo de cierre en México, siendo considerada una práctica innovadora al poner en evidencia la relevancia de planificar con antelación el cierre de operaciones, no solo desde un enfoque económico sino también social y ambiental.

El plan fue construido mediante mesas de diálogo con la comunidad y los empleados.



COLOMBIA - CONTEXTO GENERAL

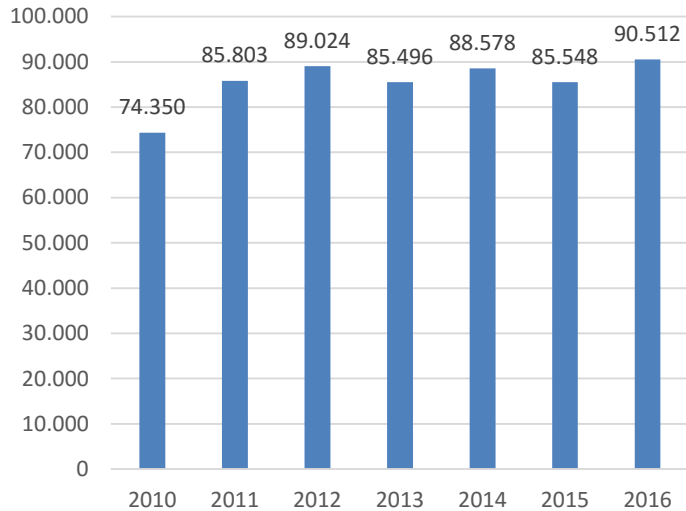
En Colombia la industria extractiva abarca los sectores **de hidrocarburos (petróleo y gas) y minería.**

En el caso de los hidrocarburos las técnicas, tamaños y productores son más homogéneos, mientras que en la minería hay una alta diversidad de clases de minerales, técnicas, procesos (subterráneo, cielo abierto, aluvión, disolución) y tamaños de las operaciones (subsistencia, pequeña, mediana y gran minería).

En materia de hidrocarburos y minería, Colombia se destaca en la producción de petróleo, seguida por carbón, metales preciosos (oro, platino y plata), ferroníquel y materiales de construcción; sectores que juegan un papel de relevancia en la economía del país y en la generación de rentas, empleo y pagos que esta industria realiza en programas ambientales y sociales en los niveles locales donde opera.

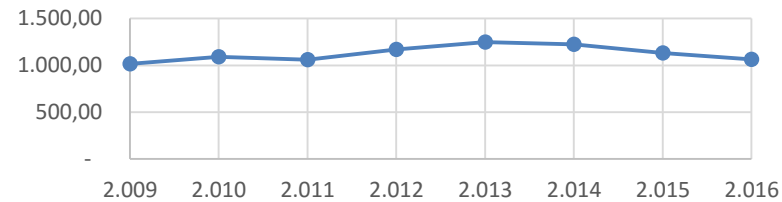
CIFRAS GENERALES DEL SECTOR

PRODUCCION DE CARBON EN COLOMBIA. (EN MILES DE MILLONES DE TONELADAS) 2010-2016

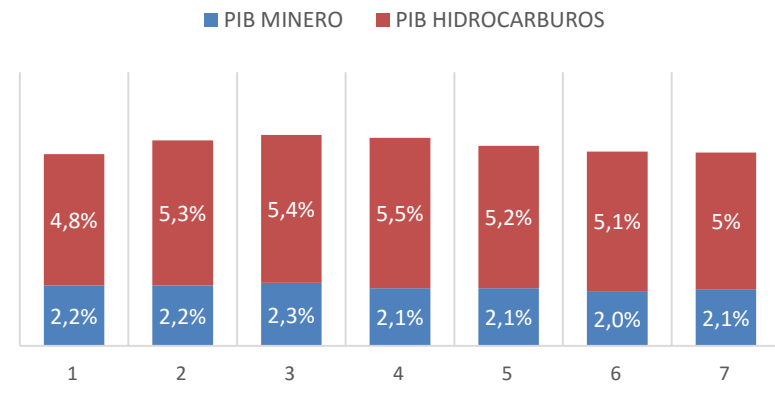


PRODUCCIÓN COMERCIALIZADA DE GAS POR CAMPO

(MILLONES DE PIES CUBICOS POR DÍA CALENDARIO-MPCDC)...

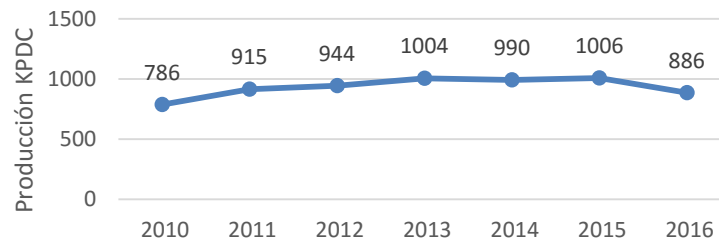


PRODUCTO INTERNO BRUTO. TOTAL NACIONAL E INDUSTRIA EXTRACTIVA, 2010-2016



Producción de Petroleo en Colombia 2010-2016

Total Promedio KPDC



Fuente: DANE, Banco de la República, Ministerio de Minas y Energía, ANH, ANM, SIMCO



BUENAS PRACTICAS - COLOMBIA

En Colombia se documentaron 10 buenas prácticas de relacionamiento en los diferentes niveles establecidos por el estudio. A continuación se resaltan dos de referente para los Países:

Participación de familias campesinas en programa de compensación forestal (2010 - 2014, Colaboración). Diferentes empresas que sustraen carbón y autoridades ambientales acordaron un programa de fomento a proyectos productivos sostenibles y lograron más de 100 acuerdos con propietarios de terrenos agrarios sobre tipo de producción y condiciones de colaboración y la creación de una formación permanente.

Diálogo intercultural con pueblo indígena (2006 – 2013, Diálogo). Se desarrolló un proceso de diálogo entre los diferentes grupos representativos de la comunidad, incluyendo las autoridades tradicionales y la empresa Cerrejón, que contó con la participación de un asesor en temas culturales e involucró un equipo interdisciplinario de la empresa. El cumplimiento de los acuerdos fue validado en las asambleas regulares de la comunidad.

PRINCIPALES CONCLUSIONES Y RECOMENDACIONES

1. El relacionamiento con la Sociedad Civil constituye un proceso continuo en el que la construcción de confianza.
1. Desarrollar acciones y agendas de trabajo que permitan implementar y/o mejorar los diferentes niveles de relacionamiento para compartir y generar conocimientos.
1. Las buenas prácticas documentadas en el estudio demuestran los avances en relacionamiento entre las comunidades y las empresas, tales como la incorporación de políticas corporativas de relacionamiento, equipos especializados y recursos económicos.

PRINCIPALES CONCLUSIONES Y RECOMENDACIONES



4. Existe el reconocimiento de todos los actores que el sector extractivo hace grandes aportes a la economía nacional. Sin embargo, a nivel local y en algunos países, las comunidades sienten que hay una deuda pendiente de parte de la industria a la mejora y desarrollo local.

5. Las empresas extractivas consideran de gran relevancia el relacionamiento con las comunidades del área de influencia, inclusive en ocasiones como parte clave para el negocio y no como un tema netamente voluntario. Son conscientes de los potenciales costos que puede significar para el desarrollo de un proyecto un entorno de riesgo social.

6. Una buena práctica que se debería incluir dentro del protocolo de debida diligencia es un levantamiento de información con un alto nivel de detalle sobre la dinámica del territorio y las comunidades presentes en la zona.

PRINCIPALES CONCLUSIONES Y RECOMENDACIONES

7. La participación significativa de todas las partes interesadas involucradas es crucial. Desde el inicio del proyecto es indispensable generar espacios de relacionamiento para mitigar alguno de los impactos adversos potenciales de las operaciones de extracción, así como optimizar el valor potencial en las regiones.

8. El apoyo de las industrias a las Organizaciones de la Sociedad Civil para fortalecer la capacidad institucional local, es clave para incentivar la participación ciudadana en las regiones e incidir en la toma de decisiones informadas.

PRIMERO
LA VIDA

RECHAZAMOS NUEVO ATAQUE
A NUESTROS COMPAÑEROS MINEROS

#PrimeroLaVida #RetoMás
#PorLosTrabajadoresMineros #MineriaSinTechea



GRACIAS

INFO@GESTIONAMBIENTALESTRATEGICA.COM

www.gestionambientalestrategica.com

