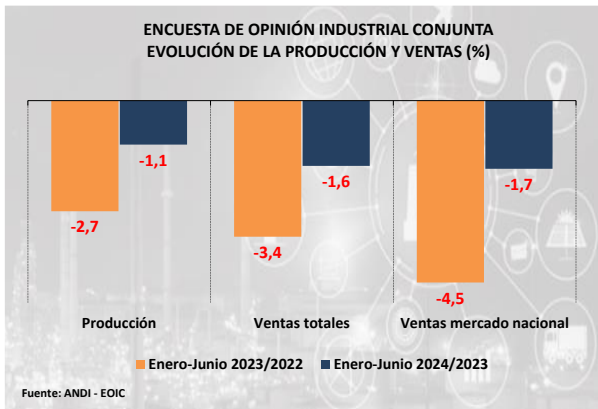


La economía colombiana al cierre del primer semestre del 2024 continúa con una dinámica debajo de su potencial. Así lo muestran los resultados de la Encuesta de Opinión Industrial Conjunta del mes de junio de 2024. La producción y las ventas del sector industrial se encuentran en terreno negativo, una situación menos favorable de las empresas y las expectativas sobre el inmediato futuro siguen poco optimistas.

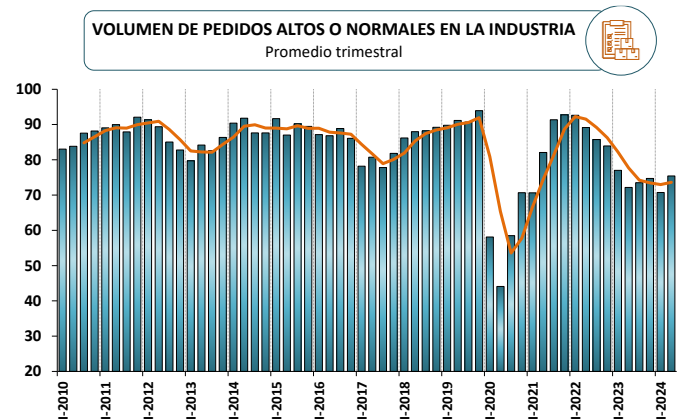
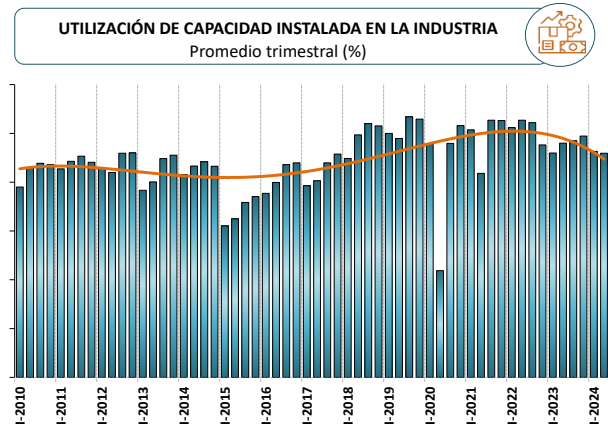
A nivel de producción y ventas, la Encuesta de Opinión Industrial Conjunta en el periodo Enero – Junio del 2024 muestra una disminución de la producción manufacturera de -1,1 para las ventas totales el -1,6% y las ventas para el mercado nacional cayeron -1,7%.



En la misma dirección, de acuerdo con los resultados de la Encuesta mensual manufacturera del DANE, para el primer semestre de 2024 la producción industrial registró una reducción del -3,8 % y las ventas totales -3,5%. En el año inmediatamente anterior, la producción y las ventas cayeron -3,4% y -3,6%, respectivamente.

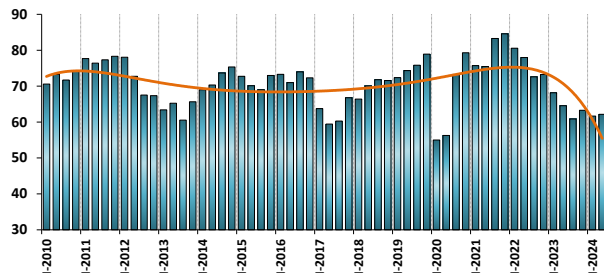
Al realizar un análisis trimestral de los principales indicadores de la industria, se

observa que la industria manufacturera aún se encuentra con un bajo dinamismo. Es así como la capacidad instalada continúa con una tendencia a la baja, ubicándose en el segundo trimestre del año por debajo del mismo periodo de 2023. Situación similar sucede con el clima de los negocios, el cual ha caído significativamente en lo corrido del 2024. Por su parte, el indicador de demanda ha tenido una recuperación para el segundo trimestre de 2024.



CLIMA FAVORABLE DE LOS NEGOCIOS

Promedio trimestral (%)



Corresponde al porcentaje de empresas que contestan que tienen una situación actual de los negocios buena y esperan que en los próximos meses será mejor o igual, más las empresas que tiene una situación regular y esperan que en los próximos meses será mejor.

Con respecto a otros indicadores de la economía colombiana, en el primer semestre de 2024 también mostraron una menor dinámica: el comercio al por menor tuvo una disminución de -2,2% frente a igual período de 2023 y -2,6 excluyendo combustibles; las exportaciones totales presentaron una variación negativa de -2,9% y dentro de estas, las industriales -1,0%. Por su parte la demanda no regulada de energía eléctrica de la industria manufacturera registró una caída del -1,2%.

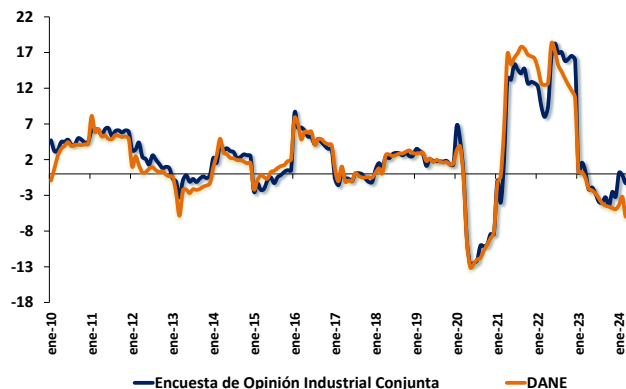
Adicionalmente, el DANE publicó los datos de crecimiento del PIB. La economía colombiana registró un aumento de 2,1% en el segundo trimestre, impulsado principalmente por las actividades artísticas y de entretenimiento (11,1%), el sector agropecuario (10,2%) y administración pública y defensa; salud y educación (4,8%), mientras que el sector industrial presentó una reducción del -1,6% con respecto al mismo periodo del año anterior. Con este desempeño, para el primer semestre del 2024 el PIB total cerró con un crecimiento de 1,5%. Por otro lado, la industria manufacturera reportó una caída de -3,6% en el mismo periodo.

Veamos ahora los resultados de la EOIC para el mes de junio de 2024:

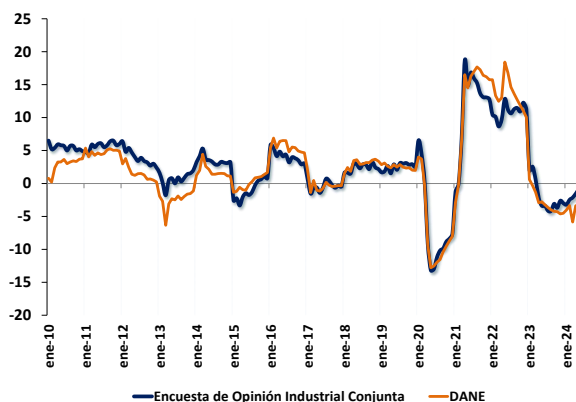
Producción y Ventas

De acuerdo con los resultados de la Encuesta de Opinión Industrial Conjunta (EOIC), que la ANDI realiza con ACICAM, ACOPLASTICOS, ANDIGRAF y CAMACOL, en el primer semestre de 2024, comparado con el mismo período de 2023, la producción se redujo -1,1%, las ventas -1,6% y, dentro de éstas, las ventas hacia el mercado interno disminuyeron -1,7%. En el año inmediatamente anterior, estas tasas eran de -2,7%, -3,4% y -4,5%.

PRODUCCIÓN REAL DE LA INDUSTRIA (%)



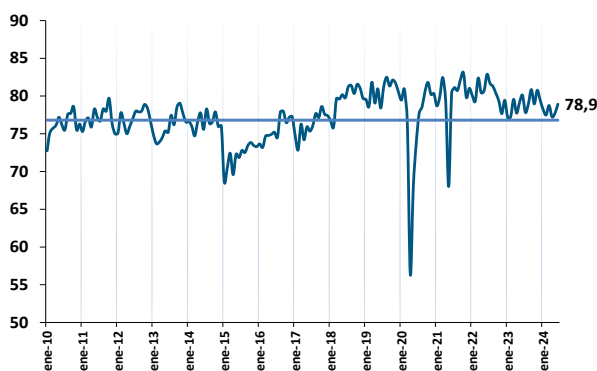
VENTAS REALES DE LA INDUSTRIA



Utilización de la Capacidad Instalada

Las caídas en la producción se reflejan en la utilización de la capacidad instalada, indicador que, en junio de 2024, se situó en 78,9%, levemente por encima de los meses anteriores y del promedio histórico (76,8%), pero inferior a lo reportado por los empresarios hace un año (80,1%).

UTILIZACIÓN DE LA CAPACIDAD INSTALADA (%)



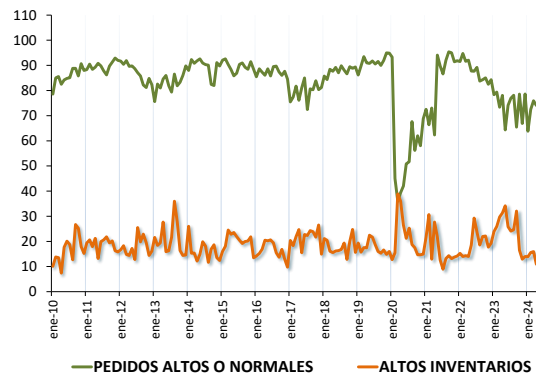
Fuente: Encuesta de Opinión Industrial Conjunta

Inventarios y Pedidos

Respecto a los indicadores de inventarios y pedidos, encontramos que, en el mes de junio de 2024, el 75,6% de la producción encuestada califica sus pedidos como altos o normales, por debajo de lo registrado en el mismo mes del 2023 (77,0%).

En el caso de los inventarios, estos son calificados como altos por el 14,0% de la producción manufacturera, mientras que hace un año esta cifra ascendía a 24,1%.

INDICADORES DE LA DEMANDA POR PRODUCTOS MANUFACTUREROS (%)



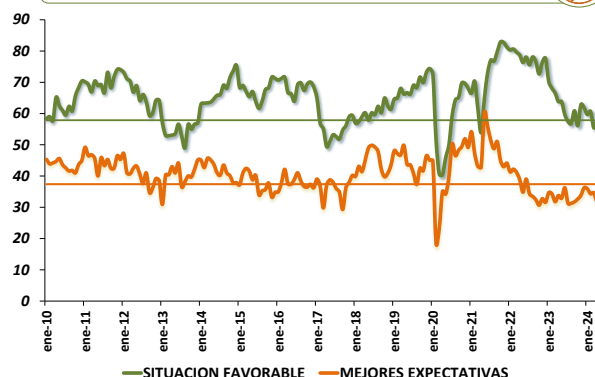
Fuente: Encuesta de Opinión Industrial Conjunta

Clima de Negocios

La percepción de los empresarios sobre el clima de los negocios permanece en un entorno desfavorable. En efecto, en este mes, el 55,1% de los encuestados consideró la situación actual de su empresa como buena, menor a lo observado en junio de 2023 (59,3%) y por debajo del promedio histórico (57,9%).

Por su parte, el porcentaje de empresas que prevé una mejor situación en el inmediato futuro fue reportado en junio de 2024 por el 34,7% de los encuestados, nivel inferior al registrado en el mismo mes del año anterior (36,3%).

INDICADORES DE CLIMA DE LOS NEGOCIOS (%)



Fuente: Encuesta de Opinión Industrial Conjunta

Obstáculos para la actividad productiva

Para el mes de junio de 2024, los principales obstáculos que enfrentaron los empresarios en el desarrollo normal de su actividad son en su orden: falta de demanda, costo y suministro de materias primas, volatilidad de la tasa de cambio, incertidumbre por las reformas, infraestructura y costos logísticos, costos financieros, inseguridad, estrategias agresivas de precios y comercialización, mayores impuestos y problemas asociados a la mano de obra.

**PRINCIPALES PROBLEMAS DE LA INDUSTRIA
JUNIO 2024**

